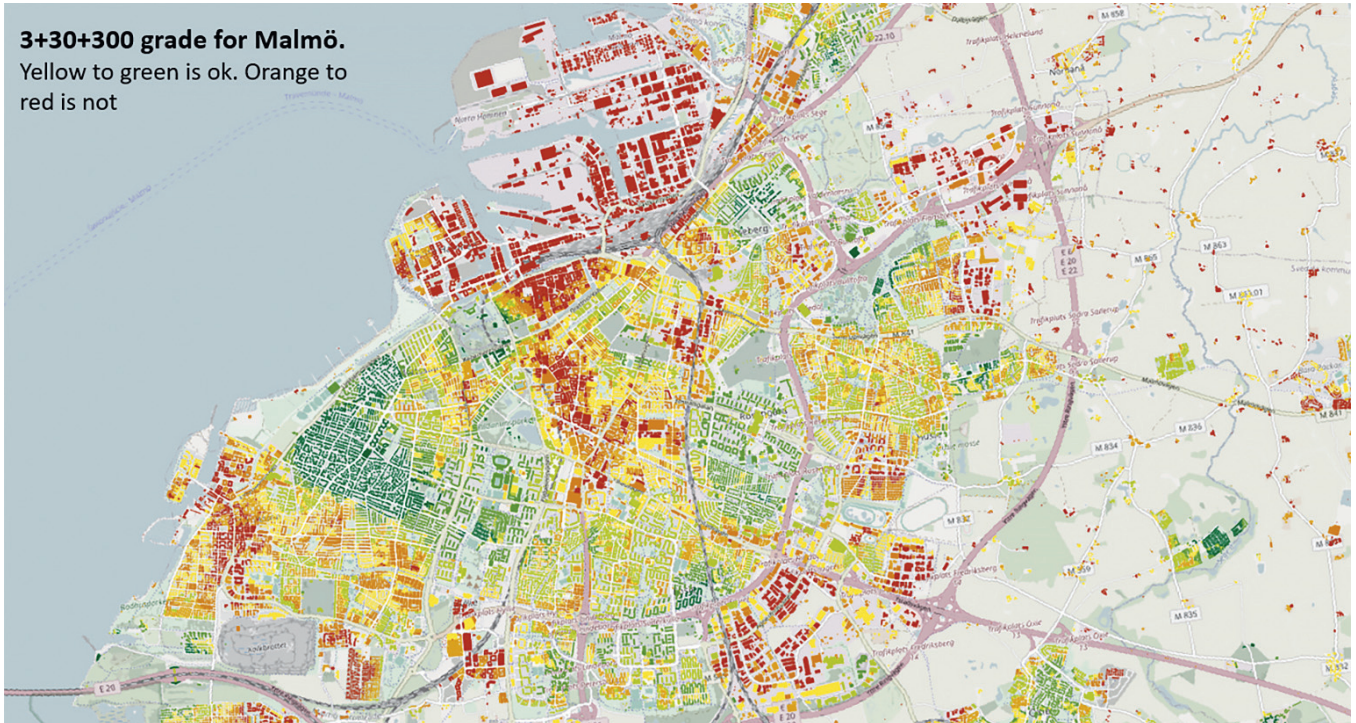


3+30+300 grade for Malmö.
Yellow to green is ok. Orange to red is not



Trekartlegginger gir grunnlag for analyser som kan brukes til å vurdere om et område oppfyller 3-30-300-regelen. Kartleggingen gir innsikt i synlighet av trær, trekronedekke og avstand til grøntområder. Illustrasjon: Trekontoret AS

Hvorfor kartlegge trær?

Mange av oss er nok klar over hvor nyttig det er med en oppdatert trekartlegging, men noen ganger er det nødvendig med flere argumenter for å sikre finansiering og riktig prioritering – enten for å gjennomføre en ny, eller oppdatere en eksisterende kartlegging.

TEKST: **JENNY BENUM LORANGE**, BIOLOG OG ARBORIST, TREKONTORET AS

Denne artikkelen har derfor som mål å svare på spørsmålet: «*Hvorfor kartlegge trær?*» og samtidig gi gode argumenter – og kanskje også inspirasjon til nye bruksområder.

Strategisk forvaltning

Å ha tilgang til en oppdatert kartlegging av urbane trær er avgjørende for å få til en strategisk forvaltning av trær, og dermed skape bærekraftige og grønne byer. En slik kartlegging gir en kunnskapsbase som gjør det mulig å forvalte trærne mer effektivt og langsiktig. Kartleggingen kan

for eksempel gi informasjon om trærnes alder, art, helsetilstand og plassering – noe som er viktig for å utvikle strategier for valg av treslag, aldersvariasjon av trær, eller for å avgjøre når det bør gjøres tiltak i trebestanden i ulike områder. Med trekartlegging er det dermed mulig å lage langsiktige strategier, budsjettere investeringer og sikre at trepleie skjer på en strategisk måte.

Forebyggende tiltak

Kartleggingen gjør det mulig å oppdage skadegjørere eller redusert vitalitet i tide,

og på den måten forebygge større sykdomsutbrudd. Viktige trær kan reddes før det er for sent. En av kartleggingens viktigste funksjoner er derfor dens evne til å fungere som et tidlig varslings-system, som muliggjør raske tiltak for å bevare trebestanden så lenge som mulig.

Beregning av et tres verdi

Standard Norge har utarbeidet en ny metode (NS 3846), slik at det er mulig å sette en verdi i kroner og øre på trær som vokser langs gater, hager og parker. Ved å kartlegge trær, er det mulig å innhente



Å måle stammediameter i 1,3 m og ved 1,0 m høyde er standardparametere som kan brukes til mange ulike formål, som for eksempel å beregne beskyttelsessone ved arbeid nær trær, økosystemtjenester eller om treet har en juridisk beskyttelse. Foto: Kristin Moldestad

date som også kan benyttes til å regne ut denne verdien. I saker om ulovlig felling eller skade på trær kan en slik verdivurdering være et godt grunnlag for å fastsette tapets omfang.

Beregning av økosystemtjenester

En positiv effekt av kartlegging – og ofte brukt i kommunikasjon – er at dataene kan brukes til å beregne og synliggjøre hvilke økosystemtjenester trærne bidrar med. Ved å bruke f.eks. i-Tree Eco kan man kvantifisere trærnes bidrag. Informasjonen kan brukes i informasjonskampanjer, som del av arbeid med økosystemtjenester, for å beskytte eksisterende trær og argumentere for videre utvikling av trebestanden og for å identifisere behov for fremtidige treplantinger.

Biologiske verdier

Det finnes mange rødlistede arter bymiljøer – enten ask eller alm som er rødlistede, eller arter som insekter, sopp og



MULTI ONE

**KJØP MULTIONE
FRA 299 000,-**
(MultiOne 4.2k)

Motorkraft fra 20 til 75 hk
Tipplast fra 320 til 3180 kg
Oljeflow fra 19 til 95 l/min
Hastigheter fra 8 til 35 km/t
200 tilpassede redskaper

**Din MultiOne-forhandler gir deg
knullgode tilbud på hele utvalget**

HCP 
Finn forhandler på www.hcpetersen.no

«TREKARTLEGGING ER AVGJØRENDE FOR Å SKAPE OG VEDLIKEHOLDE BÆREKRAFTIGE GRØNNE BYER.»

lav, som har trær som leveområder. Kartlegginger kan brukes til å identifisere hvor trær med potensial for rødlistearter finnes, og hvilke trær som på sikt kan bli særlig verneverdige. Kartleggingen kan også støtte arbeidet med grønnstrukturplaner, som inkluderer spredningskorridorer for ulike organismer.

Juridisk beskyttelse

Flere og flere trær i bymiljøer omfattes av juridisk beskyttelse, for eksempel Utvalgt naturtype hul eik, jf. Naturmangfoldloven §52 eller gjennom reguleringsplaner og bestemmelser i kommuneplanens arealdel. Ved å inkludere juridisk status i

kartleggingen får man oversikt over hvilke lover og regler som gjelder for trærne, og hvilke myndigheter som må involveres ved tiltak.

3-30-300-regelen

Trekartlegging spiller en viktig rolle i å hjelpe byer med å oppnå eller opprettholde 3-30-300-regelen, som handler om i hvilken grad byer eller byområder oppnår følgende krav: 1. *Tre synlige trær fra bolig og arbeidsplass.* Kartleggingen gir oversikt over trær i ulike bydeler og kan brukes til å identifisere områder med få trær, 2. *30 % trekronedekke.* Kartleggingen gjør det mulig å evaluere hvor trekrone-

dekke kan økes gjennom planting eller bevaring, 3. *300 meter til nærmeste grøntområde.* Kartlegging kan vurdere både kvantitet og kvalitet, og samle inn data om vitalitet, art og sort.

Oppsummering

Trekartlegging er avgjørende for å skape og vedlikeholde bærekraftige grønne byer. De gir strategisk grunnlag for forvaltning, langsiktige strategier og effektiv budsjettering. Men kartlegging i seg selv har ingen egenverdi – den er et verktøy for å nå målene som er satt. Vurder derfor egne utfordringer – ofte kan en kartlegging være en del av løsningen. ■

NYHET!

WEYCOR (ATLAS) HJULLASTER:

- Utspring fra anerkjente Atlas i Tyskland.
- Maskiner fra 2500-16600 kgs driftsvekt.
- Lave driftskostnader.
- Lang levetid.
- Komfort på et profesjonelt nivå.



Aase Landbruk AS

Aase Landbruk er importør og leverandør av en rekke kjente merkevarer. Vi har fokus på kvalitet og effektivisering for kunden - i tillegg til fornuftige priser og god service.

Med fire avdelinger spredt i landet - kan vi levere utstyr til deg uansett hvor du holder til.

Ta kontakt for veiledning og tilbud!

+ 47 468 15 128
 post@aase-landbruk.as
 www.aaselandbruk.no













